

# ENQUÊTE NATIONALE DE LA CONSTRUCTION BOIS

Activité 2014

## « Face à la crise, le bois explore de nouvelles pistes de développement »

**D**epuis la dernière publication des chiffres de la construction bois en 2013, la filière forêt bois a bénéficié d'une attention particulière au plan national. En effet, le gouvernement et les représentants nationaux de la filière se sont engagés dans le Comité Stratégique de la Filière Bois, démarche visant à développer la filière industrielle, sa compétitivité, ses emplois et sa ressource forestière, en promouvant notamment les marchés finaux et le développement du bois dans les marchés de la construction et de la rénovation.

Le programme ADIVbois (Association pour le Développement des Immeubles à Vivre en Bois) est né de cette

collaboration et ambitionne de positionner le bois dans les bâtiments de grandes hauteurs. Cette dynamique s'est construite dans une conjoncture où le secteur du bâtiment a enregistré des baisses importantes d'activité sur les marchés du logement et du non-résidentiel, tant dans le neuf qu'en entretien-amélioration.

Dans le cadre de l'Observatoire National de la Construction Bois, le CODIFAB et France Bois Forêt ont souhaité renouveler pour la 3<sup>ème</sup> fois en 2015 une nouvelle enquête auprès de 1 000 entreprises, afin d'analyser l'évolution de la construction bois.

Ce travail a été engagé avec la participation active des interprofessions

régionales de la filière réunies au sein de France Bois Régions, de la Fédération Française du Bâtiment - Union des Métiers du Bois et du syndicat français de la construction bois, Afcobois.

Il ressort de cette nouvelle enquête que le bois suit la tendance du secteur du bâtiment mais qu'il trouve des voies de développement.

Les résultats de l'enquête présentés dans cette synthèse apportent aux entreprises de la filière des indicateurs d'activité et de positionnement essentiels pour leur développement.

**Nous restons tous mobilisés pour faire de notre filière forêt-bois une filière d'avenir !**

Bonne lecture.

Étude financée par



En partenariat avec





# Les entreprises présentes sur le marché de la construction bois

## L'activité globale des 1 984 entreprises

**1 984 entreprises sont présentes en 2014 sur le marché de la construction bois en France. 60 % d'entre elles ont moins de 10 salariés, 21 % entre 10 et 19 salariés et 19 % plus de 20 salariés. Elles ont réalisé un chiffre d'affaires total de 3,7 milliards d'euros HT en 2014, soit 3 % du chiffre d'affaires national Bâtiment. Ces entreprises emploient au total 28 850 salariés (personnel de production, administratif, commercial, études, encadrement), soit 3 % des effectifs du bâtiment en France.**



Le chiffre d'affaires total correspond à l'activité globale des entreprises et recouvre : les activités liées au bois (construction, charpente, menuiserie, bardage...) et les autres activités ne concernant pas spécifiquement le bois (couverture, zinguerie...).

**Chiffre d'affaires total 2014 :**  
**→ 3,7 milliards € HT**

### Sur les 1 984 entreprises présentes sur le marché de la construction bois

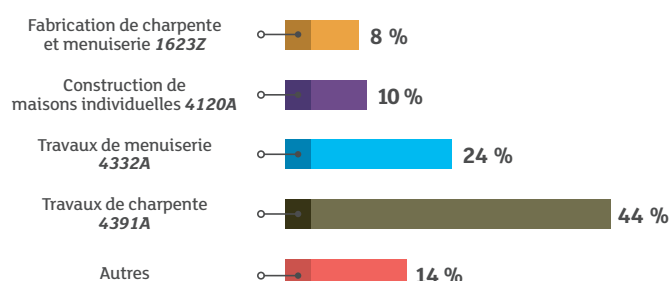
- 869 sont des entreprises de charpente (code NAF : 4391A, soit 44 % du total) ;
- 477 sont des entreprises de menuiserie (code NAF : 4332A, soit 24 %) ;
- 277 ont d'autres codes d'activités dont les plus représentés sont 4120B (construction d'autres bâtiments), 4391B (travaux de couverture), 4399C (travaux de maçonnerie générale) ; elles représentent 14 % du total ;
- 207 sont des constructeurs de maisons individuelles (code NAF : 4120A, soit 10 %) ;
- 154 sont des fabricants de charpente et menuiserie (code NAF : 1623Z, soit 8%).

### Un positionnement confirmé des entreprises de plus de 20 salariés

Ce sont les entreprises de 10 salariés et plus qui réalisent la majeure partie du chiffre d'affaires total (84 %) et, parmi elles, les entreprises de 20 salariés et plus qui contribuent à hauteur de 65%. Celles-ci renforcent leur positionnement sur le marché de la construction bois, au détriment des plus petites entreprises qui ont davantage souffert de la mauvaise conjoncture, surtout dans le secteur de la maison individuelle.

### Une conjoncture aussi dégradée pour les entreprises de la

### Répartition du nombre d'entreprises en %



### construction bois que pour l'ensemble des entreprises du Bâtiment.

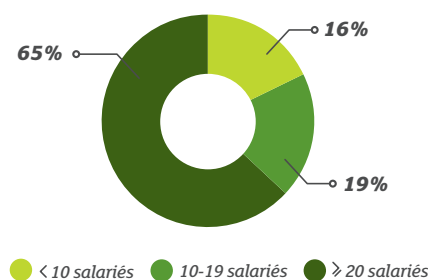
213 entreprises ont été recensées en moins par rapport à l'enquête de 2012, soit un recul de 10 %. Il s'agit d'entreprises ayant disparu (liquidation, retraite...) ou arrêté leur activité de construction bois. Il s'agit, en grande majorité, d'entreprises de moins de 10 salariés (85 %). Le chiffre d'affaires total des entreprises de la construction bois a baissé de 8 % (en euros courants) par rapport à 2012 et

les effectifs salariés ont diminué de 6 % sur la même période. Le secteur du Bâtiment suit cette tendance baissière puisque le nombre d'entreprises du Bâtiment a baissé de 13 % entre 2012 et 2014 et le chiffre d'affaires (en euros courants) ainsi que les effectifs salariés ont reculé de 7 % sur la même période.

### L'entretien-amélioration, un atténuateur de la baisse !

L'analyse par marché montre que l'activité des entreprises de la construction bois est restée centrée sur le marché de la construction neuve (77 % du chiffre d'affaires total, soit 2,85 milliards d'euros HT) avec le logement comme marché principal (67 % du chiffre d'affaires en construction neuve, soit 1,9 milliard d'euros HT). La baisse de chiffre d'affaires total s'explique par le fait que le marché de la construction neuve a enregistré un fort recul des mises en chantier de logements en France (- 10,7 % par rapport à 2012) et de bâtiments non résidentiels (- 15,9 %). Cette diminution est atténuée par la progression de l'activité en entretien-amélioration (hausse de 18 % en euros courants).

### Répartition du chiffre d'affaires total par taille d'entreprise



**Repères Bâtiment 2014 :**  
 382 000 entreprises - Chiffre d'affaires total : 124,2 Md € HT  
 Effectifs salariés : 1 090 000  
 (Source : Fédération Française du Bâtiment  
 Le bâtiment en chiffres (juin 2015))

# L'activité construction bois des 1 984 entreprises



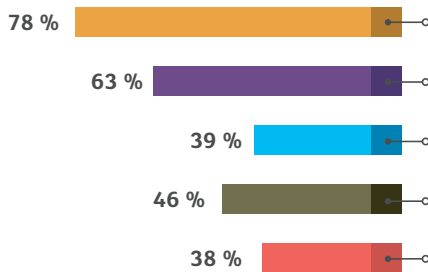
La construction bois désigne toutes les techniques constructives à base de bois permettant de réaliser un bâtiment neuf (résidentiel et non résidentiel) : celles-ci sont l'ossature bois, le système poteau-poutre, les panneaux massifs contrecollés ou contrecloués, le colombage traditionnel et le bois massif empilé. Les travaux d'isolation thermique par l'extérieur ainsi que ceux de charpente ne sont pas pris en compte dans cette définition.

Le montant généré par le marché de la construction bois s'élève à près de 1,9 milliard d'euros HT en 2014, soit une baisse de 13 % en euros courants par rapport à 2012. Ce montant représente 51 % du chiffre d'affaires total des entreprises, contre 54 % en 2012. Ces diminutions témoignent des difficultés rencontrées par le secteur de la construction bois entre ces 2 périodes, avec un chiffre d'affaires dans cette activité qui baisse de façon plus importante que le chiffre d'affaires total des entreprises.

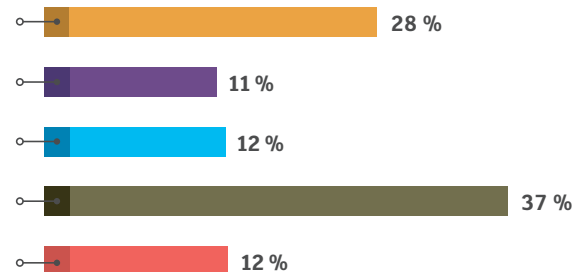
## Chiffre d'affaires en construction bois en 2014 :

➔ **1,89 milliard € HT**

Part moyenne de la construction bois dans le chiffre d'affaires total des entreprises



Contribution de chaque activité au chiffre d'affaires construction bois (en %)



### Une présence toujours importante des entreprises de charpente

Les entreprises de charpente conservent la plus forte contribution au chiffre d'affaires généré sur le marché de la construction bois (à hauteur de 37 %). Cette part a néanmoins diminué de cinq points par rapport à 2012. En termes de poids dans leur activité, la construction bois représente 46 % de leur chiffre d'affaires total contre 59 % il y a deux

ans. Dans un environnement conjoncturel dégradé, elles ont été amenées à développer leurs autres activités (charpente, bardage, menuiserie...).

### Un renforcement du positionnement des industriels

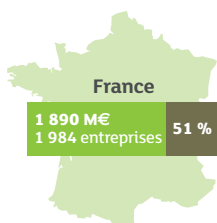
Par rapport à 2012, les fabricants de charpente et menuiserie ont renforcé leur contribution au chiffre d'affaires construction bois (de 16 % en 2012

à 28 % en 2014). En termes de poids dans leur activité, la construction bois représente 78 % de leur chiffre d'affaires total contre 50 % il y a deux ans. Ayant investi dans des outils industriels, ces entreprises tendent à se spécialiser. Cette spécialisation est également constatée pour les constructeurs de maisons individuelles présents sur le marché de la construction bois, pour qui, cette activité représente une part prédominante dans leur chiffre d'affaires (stable entre 2012 et 2014 à 63 %).

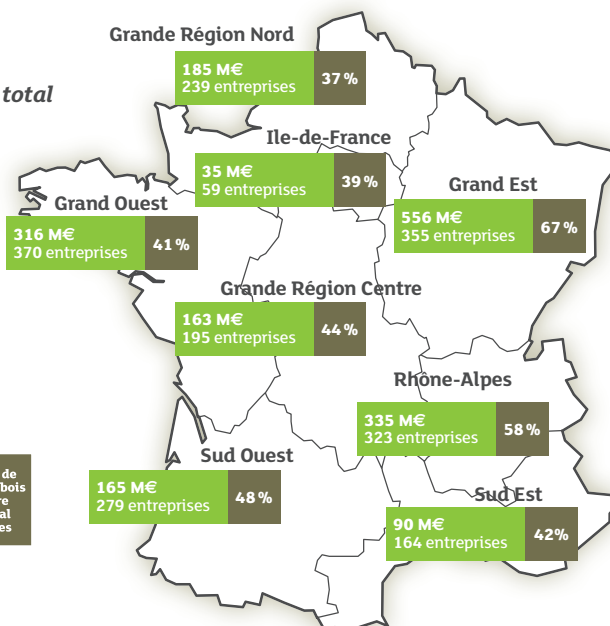
### Le Grand Est, première macro-région de la construction bois

Le Grand Est reste la première macro-région en termes d'activité, avec un chiffre d'affaires en construction bois de 556 M€ HT en 2014, soit 29 % du chiffre d'affaires national. Le Grand Est se distingue également par une part plus élevée de la construction bois dans l'activité totale des entreprises (67 %). Les entreprises du Grand Est se caractérisent par une large spécialisation en construction bois, en lien avec leur caractère industriel.

Part moyenne de la construction bois dans le chiffre d'affaires total des entreprises



Chiffre d'affaires en construction bois (en million d'euros M€ HT)  
Nombre d'entreprises





## Les champs de compétences et les emplois en construction Bois

### 14 740 emplois en construction bois : des effectifs qui se contractent.

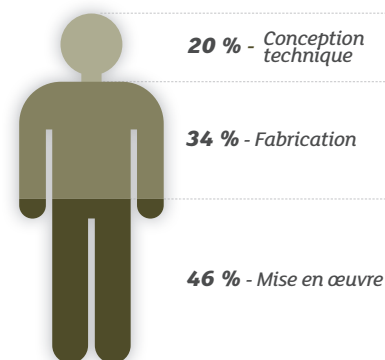
La baisse des emplois en construction bois est plus forte que celle des effectifs salariés totaux des entreprises (- 11 % par rapport à 2012, en équivalents temps plein, contre - 6 % pour les salariés totaux des entreprises).

#### Une professionnalisation grandissante des entreprises

Près des trois quarts des entreprises (72 %) font de la conception technique, c'est-à-dire qu'elles disposent d'un bureau d'études intégré ou utilisent un logiciel spécifique de conception. Elles étaient 68 % en 2012. La professionnalisation des entreprises continue

de progresser, avec des entreprises qui proposent de plus en plus une offre globale, de la conception technique à la mise en œuvre. 46 % des 14 740 emplois (ETP) en construction bois sont dédiés à la mise en œuvre (pose sur chantier) ; cette part est stable par rapport à 2012. La part des compétences dédiées à la fabrication (en atelier ou sur chantier) a baissé pour passer de 37 % en 2012 à 34 % en 2014 tandis que la conception technique, qui intègre le bureau d'études et les métreurs, s'est étoffée, gagnant trois points (de 17 % à 20 % entre 2012 et 2014). La répartition des emplois illustre également cette

Répartition des emplois par champ de compétence



professionnalisation et les investissements réalisés par les entreprises en outil de fabrication ainsi qu'en études.



## L'ancienneté et les zones géographiques d'intervention des entreprises

### Les entreprises les plus anciennes surmontent plus facilement la conjoncture difficile

En 2014, les entreprises ayant une ancienneté de plus de 10 ans en construction bois sont majoritaires sur le marché (58 % contre 47 % en 2012) : dans un environnement économique difficile, les entreprises avec expérience ont mieux résisté, ce qui n'est pas le cas des entreprises plus récemment positionnées sur ce marché. La part des entreprises de moins de 5 ans a continué de se réduire entre 2012 et 2014 (de 16 % à 6 %) et il ne s'agit pas d'un glissement dans la tranche d'ancienneté supérieure car celle-ci reste stable. Par taille d'entreprise, les plus anciennes sur le

marché sont les entreprises de 20 salariés et plus : 78 % ont plus de 10 ans, contre seulement 47 % des entreprises de moins de 10 salariés. Par activité, les entreprises de charpente et de menuiserie ont la plus grande ancienneté (60 % ont plus de 10 ans). A l'inverse, les constructeurs de maisons individuelles montrent un positionnement récent sur ce marché (inférieur à 10 ans pour 60 %, voire 5 ans pour 14 % d'entre eux).

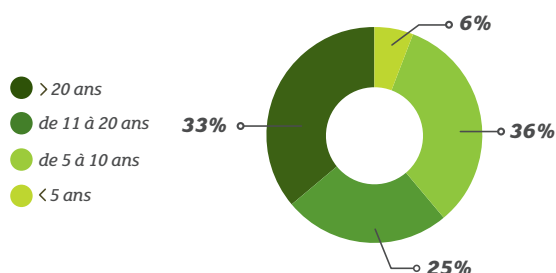
#### Un léger élargissement de la zone d'intervention des entreprises

Les deux tiers des entreprises

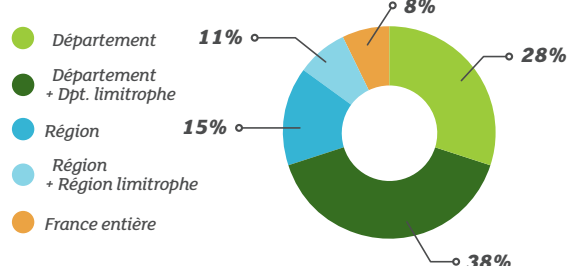
interviennent sur leur département et les départements limitrophes, contre 70 % en 2012. Par taille d'entreprise, les entreprises de moins de 10 salariés ont peu modifié leur zone d'intervention ; les entreprises de plus de 10 salariés l'ont davantage élargi, jusqu'au niveau France entière pour 22 % des entreprises de plus de 20 salariés. En 2012, 18 % d'entre elles intervenaient sur l'ensemble du territoire national.

Le rayon moyen d'intervention a augmenté, passant de 120 km en 2012 à 170 km en 2014.

L'ancienneté des entreprises sur le marché de la construction bois



La zone géographique d'intervention des entreprises

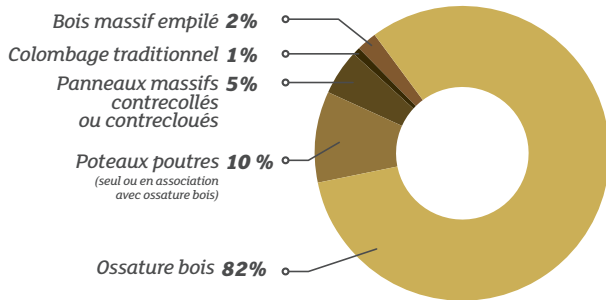




# Les systèmes constructifs et l'origine des bois

## Les systèmes constructifs

Part des différents systèmes constructifs



### Renforcement de l'ossature bois, système constructif le plus utilisé

L'ossature bois reste le système constructif le plus utilisé et renforce sa position pour la construction de maison individuelle (82 % contre 73 % en 2012). Le système poteaux poutres (pouvant intégrer une

certaine part de mixité ossature bois/poteaux poutres) n'est plus utilisé qu'à hauteur de 10 % contre 16 % en 2012. La technique des panneaux massifs contrecollés ou contrecloués est restée stable entre 2012 et 2014 (à 5%). Le bois massif empilé devient un marché de niche (de 5 % à 2 % entre 2012 et 2014).

## Les achats et origines des bois

### Développement des achats auprès des réseaux de distribution

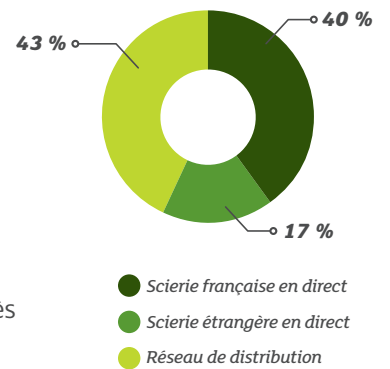
43 % des actes d'achat de bois de construction passent par un réseau de distribution (coopératives, négoce) contre 36 % en 2012. La part des scieries françaises est restée stable tandis que celle des scieries étrangères (Allemagne, Autriche, Finlande pour les plus citées) a baissé (de 25 % à 17 % entre 2012 et 2014). Les entreprises ont augmenté leurs achats auprès des réseaux de distribution, au détriment des scieries étrangères. Par taille, les entreprises de moins de 20 salariés s'approvisionnent majoritairement auprès des réseaux de distribution (59 % pour les moins de 10 salariés et 55 % pour les 10-19). Les

achats des entreprises de plus de 20 salariés sont principalement réalisés directement auprès des scieries (françaises pour 43 % de leurs achats et étrangères pour 21 %).

### Des bois en grande majorité certifiés avec une augmentation des bois FSC

93 % des bois utilisés par les entreprises sont certifiés (PEFC à 83 % et FSC à 17 %). En 2012, cette répartition était de 91 % PEFC et 9 % FSC pour 92 % de bois certifiés. Cette augmentation des bois FSC s'explique, en partie, par le développement des achats auprès des réseaux de distribution ainsi que par l'accroissement des demandes de garantie de certification de la part des maîtres d'ouvrage.

Les modes d'achat

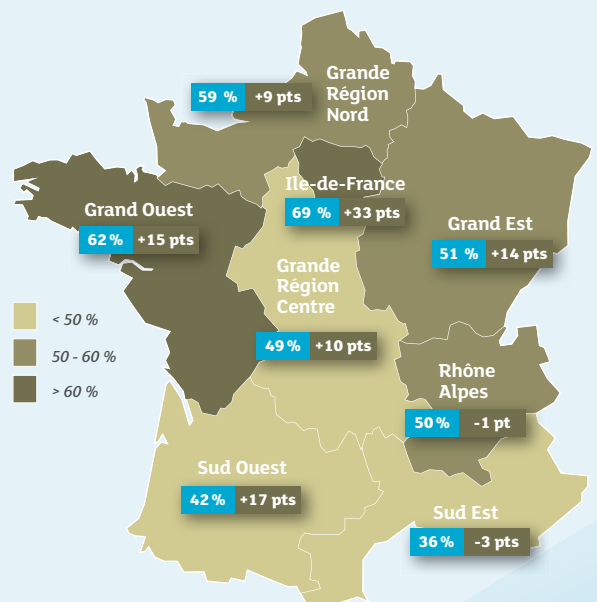


## Zoom sur l'Isolation Thermique par l'Extérieur

### L'ITE, une activité complémentaire pour les constructeurs bois

La moitié des entreprises présentes sur le marché de la construction bois (52 %) déclarent avoir réalisé en rénovation des travaux d'isolation thermique par l'extérieur en 2014. Elles étaient 41 % en 2012. Cette augmentation corrobore le développement des activités des entreprises dans le segment de l'entretien-amélioration. Par activité, les entreprises de charpente sont les plus

présentes sur le marché de l'ITE (à hauteur de 47 %). Les macro-régions, où la part des entreprises déclarant réaliser de tels travaux est la plus élevée, sont l'Île-de-France, le Grand Ouest et la Grande région Nord. Entre 2012 et 2014, une progression importante est observée dans la majorité des macro-régions, témoignant du dynamisme de ce marché et d'un positionnement accru des constructeurs bois.



Part des entreprises réalisant des travaux d'ITE en rénovation dans le total des entreprises (évolution par rapport à 2012)



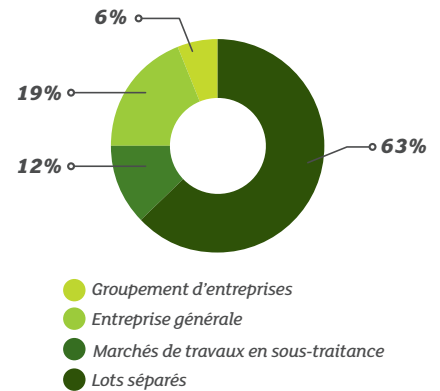
# La construction bois en termes de marché

## Les modes de passation des marchés (hors maison individuelle)

**Augmentation des marchés signés en entreprise générale**  
Près de deux marchés sur trois (hors maison individuelle) sont signés par les entreprises en lots séparés. 19 % des marchés sont signés en entreprise générale, 12 % en marchés de travaux en sous-traitance et 6 % des marchés en groupement d'entreprises. Par rapport à 2012, la part des marchés signés

en entreprise générale a augmenté, passant de 15 % à 19 % et concerne plus particulièrement les grandes entreprises. La part des marchés signés en groupement d'entreprises est, quant à elle, restée constante (6 % en 2014 et 7 % en 2012), comme les travaux en sous-traitance (12 % en 2012 et en 2014).

Modes de passation des marchés (hors maison individuelle)



### IMPORTANT !

#### Note préalable à la présentation des parts de marchés

Depuis février 2015, de nouvelles séries de mises en chantier et de permis de construire de logements ont été mises en place par les services statistiques du Ministère de l'Ecologie, du Développement Durable et de l'Energie, dans le but d'améliorer la qualité des données. Les révisions portent principalement sur les données des mises en chantier. Une actualisation des parts de marché sur le logement (maison individuelle secteur diffus, secteur groupé et opération d'extension-surélévation) a donc été réalisée pour l'année 2012 avec les nouvelles séries disponibles (en date réelle estimée). S'agissant de la part de marché dans le logement collectif, celle-ci est également impactée par le changement de périmètre des statistiques nationales qui comptabilisent maintenant les logements collectifs avec ceux en résidence (logements offrant des services spécifiques pour personnes âgées, pour étudiants, de tourisme...). Cette part de marché devra donc être considérée avec prudence car les réponses des entreprises ne comptabilisaient pas les logements en résidence. Les séries sur les bâtiments non résidentiels ne sont pour le moment pas concernées par ces évolutions, les données étant toujours communiquées en date de prise en compte. Les parts de marché pour l'année 2012 n'ont donc pas changé.

Source : SOeS, Sit@del2

## Les extensions-surélévations en bois ont le vent en poupe : 1 extension-surélévation sur 5 en bois

9 225 extensions-surélévations ont été construites en bois en France en 2014 contre 7 870 en 2012, soit une progression de 17 % dans un contexte de baisse du nombre total d'opérations d'extensions-surélévations (- 15 % entre 2012 et 2014). Ainsi, la part de marché des extensions-surélévations construites en bois a progressé, pour atteindre 20,1 % en 2014 contre 14,7 % en 2012.

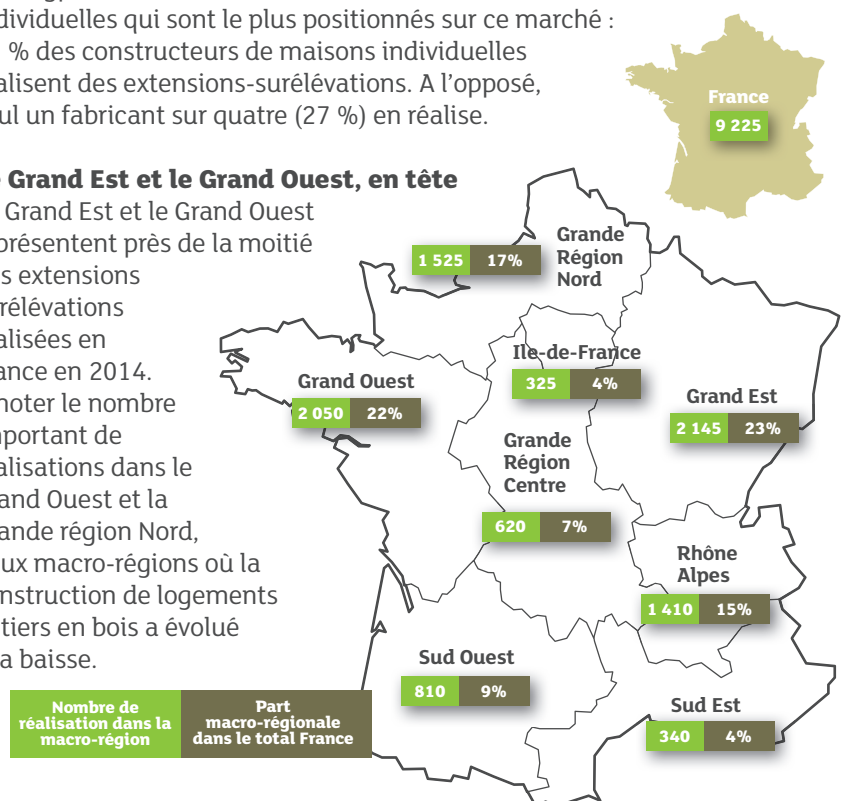
Plus de la moitié des entreprises présentes sur le marché de l'extension-surélévation (57 %) réalisent également des travaux d'Isolation Thermique par l'Extérieur : les demandes des clients associent de plus en plus ces deux types de travaux. Par activité, ce sont les constructeurs de maisons individuelles qui sont le plus positionnés sur ce marché :

43 % des constructeurs de maisons individuelles réalisent des extensions-surélévations. A l'opposé, seul un fabricant sur quatre (27 %) en réalise.

### Le Grand Est et le Grand Ouest, en tête

Le Grand Est et le Grand Ouest représentent près de la moitié des extensions-surélévations réalisées en France en 2014.

A noter le nombre important de réalisations dans le Grand Ouest et la Grande région Nord, deux macro-régions où la construction de logements entiers en bois a évolué à la baisse.



## Part de marché de la construction bois dans le marché de la maison individuelle (secteur diffus)

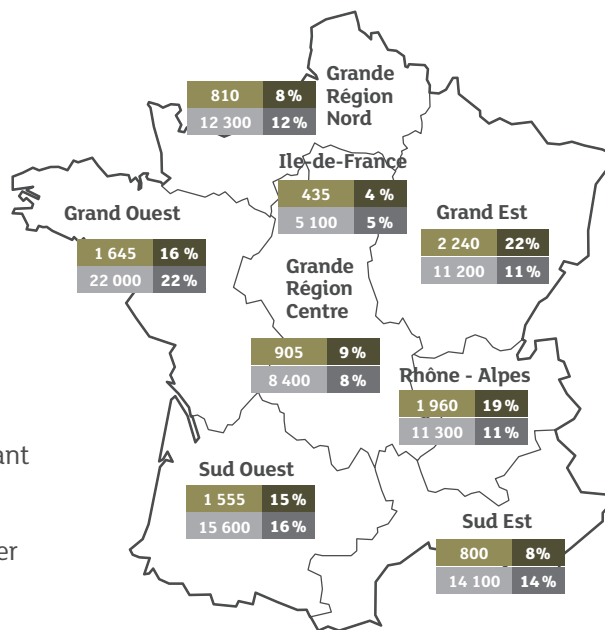
La construction bois : une diminution d'activité aussi importante que celle du marché global de la construction

Nombre de mises en chantier de maisons individuelles (secteur diffus)	2012	2014	Évolution 2012/2014
Marché global	134 700	100 000	↘ - 27 %
Construction bois	14 320	10 350	↘ - 28 %
Part de marché	10,6 % (voir note page 6)	10,4 %	→

Les mises en chantier de maisons individuelles en secteur diffus (tous systèmes constructifs) ont baissé de 27 % en France entre 2012 et 2014, passant de 134 700 à 100 000. Cette diminution est équivalente pour le marché de la construction bois des maisons en secteur diffus (- 28 %), le nombre de réalisations étant passé de 14 320 en 2012 à 10 350 en 2014. La construction bois suit ainsi la tendance baissière du marché global de la construction de maisons individuelles (secteur diffus) ; par conséquent, la part de marché de la construction bois reste stable à 10,4 % en 2014.

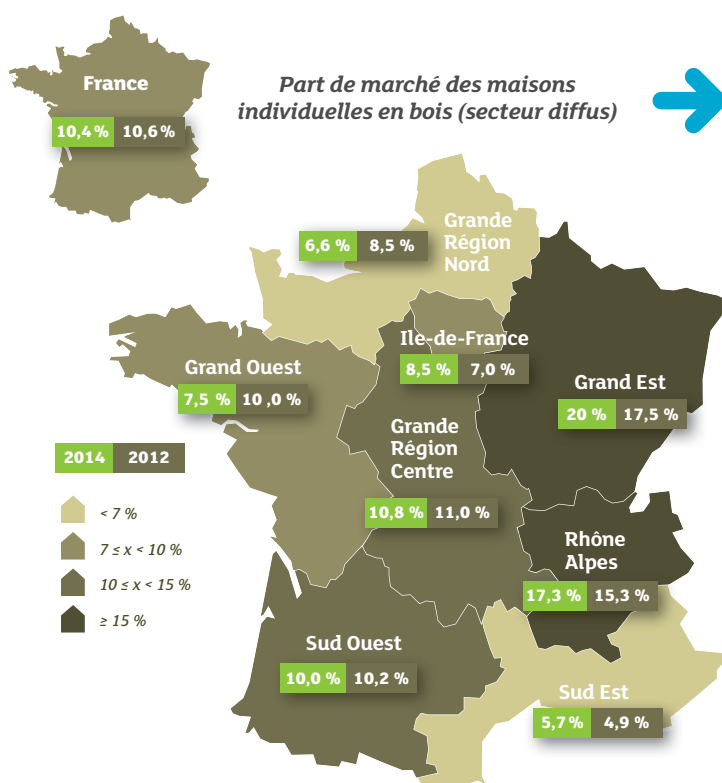
### Plus d'1 maison bois sur 5 construite dans le Grand Est

Avec 2 240 maisons bois, le Grand Est est la macro-région la plus dynamique en matière de construction bois, en centralisant 22 % des maisons bois construites en France (secteur diffus). Viennent ensuite Rhône-Alpes (19 %) et le Grand Ouest (16 % du total des maisons bois construites en secteur diffus). A noter la taille importante du marché total de maisons individuelles (secteur diffus) du Grand Ouest, qui représente à lui seul les marchés du Grand Est et de Rhône-Alpes.



Nombre de maisons bois*	Part macro-régionale de maisons bois*
Nombre total de maisons*	Part macro-régionale (tous systèmes constructifs)*

\* Individuelles construites en 2014 (Secteur diffus)



# 10,4%

## Part de marché des maisons individuelles (secteur diffus) construites en bois en France

Les régions de l'Est de la France, à forte tradition de constructions bois, conservent les parts les plus élevées du marché de la construction bois dans le secteur individuel diffus. Viennent ensuite la Grande région Centre et le Sud-Ouest (autour de 10 %). L'Ile-de-France affiche une part de marché de 8,5 % : hormis les entreprises franciliennes, qui réalisent un tiers du total des maisons individuelles en bois, les entreprises les plus présentes en Ile-de-France sont originaires des régions suivantes : Pays-de-la-Loire, Poitou-Charentes, Alsace, Basse-Normandie, Centre ou encore Nord-Picardie. Ensuite, on trouve le Grand Ouest et la Grande région Nord, autour de 7 %. Enfin, le Sud-Est se positionne à moins de 6 %.

# Les parts de marché de la construction bois en construction neuve

## Marché du logement

FRANCE	2012		2014		EVOLUTION DES PARTS DE MARCHÉ ENTRE 2012 ET 2014
	NOMBRE DE RÉALISATIONS EN BOIS	PART DE MARCHÉ (voir note p.6)	NOMBRE DE RÉALISATIONS EN BOIS	PART DE MARCHÉ	
Maison individuelle totale	18 970	10,4 %	14 500	10,6 %	→
<i>dont secteur diffus</i>	14 320	10,6 %	10 350	10,4 %	→
<i>dont secteur groupé</i>	4 650	9,8 %	4 150	11,2 %	↗
Logement collectif	7 360*	3,8 %	5 220*	2,6 %	↘
Extension-surélévation	7 870	14,7 %	9 225	20,1 %	↗

\* Ce nombre peut intégrer du logement intermédiaire ou collectif horizontal. Le nombre de réalisations mixte bois-béton ou bois-métal est prépondérant.

## Marché des bâtiments non résidentiels

FRANCE	2012		2014		EVOLUTION DES PARTS DE MARCHÉ ENTRE 2012 ET 2014
	SURFACES RÉALISÉES EN STRUCTURE BOIS (M²)	PART DE MARCHÉ (voir note p.6)	SURFACES RÉALISÉES EN STRUCTURE BOIS (M²)	PART DE MARCHÉ	
Bâtiments tertiaires privés et publics (1)	1 241 390	9,7 %	1 068 000	10,0 %	→
Bâtiments agricoles	1 780 000	24,0 %	1 700 000	26,6 %	↗
Bâtiments industriels et artisanaux	551 000	12,9 %	430 000	12,2 %	↘

(1) Les bâtiments tertiaires privés et publics regroupent les commerces et les bureaux d'une part, et les bâtiments publics (mairie, école, salle polyvalente...) d'autre part.

## Point méthodologique

L'enquête menée en 2015 (activité 2014) s'est déroulée selon la même méthodologie que celle mise en place lors des enquêtes réalisées en 2012 et en 2013. Les fichiers d'entreprises corrigés, complétés et validés par les interprofessions régionales de la filière bois, constituent la population mère, soit 1 984 entreprises, à partir de

laquelle l'échantillon a été construit. Celui-ci a été établi selon la méthode de sondage aléatoire stratifié selon l'effectif, puis redressé de façon à être représentatif de la population mère au regard de trois critères (code d'activité NAF, taille d'effectif, région d'implantation). Les écarts entre la population mère et l'échantillon redressé sont,

après correction, inférieurs à 1%. L'enquête a été réalisée de mars à mai 2015 : 912 entreprises ont répondu à l'enquête (taux de réponse de 46%), ces entreprises étant représentatives des entreprises présentes sur le marché de la construction bois au niveau national.

Etude et synthèse réalisées par



Plus d'informations sur



[www.franceboisforet.fr](http://www.franceboisforet.fr)



[www.codifab.fr](http://www.codifab.fr)