

Saint-Denis (93) Écoquartier fluvial du Village des athlètes

#8



Financé par

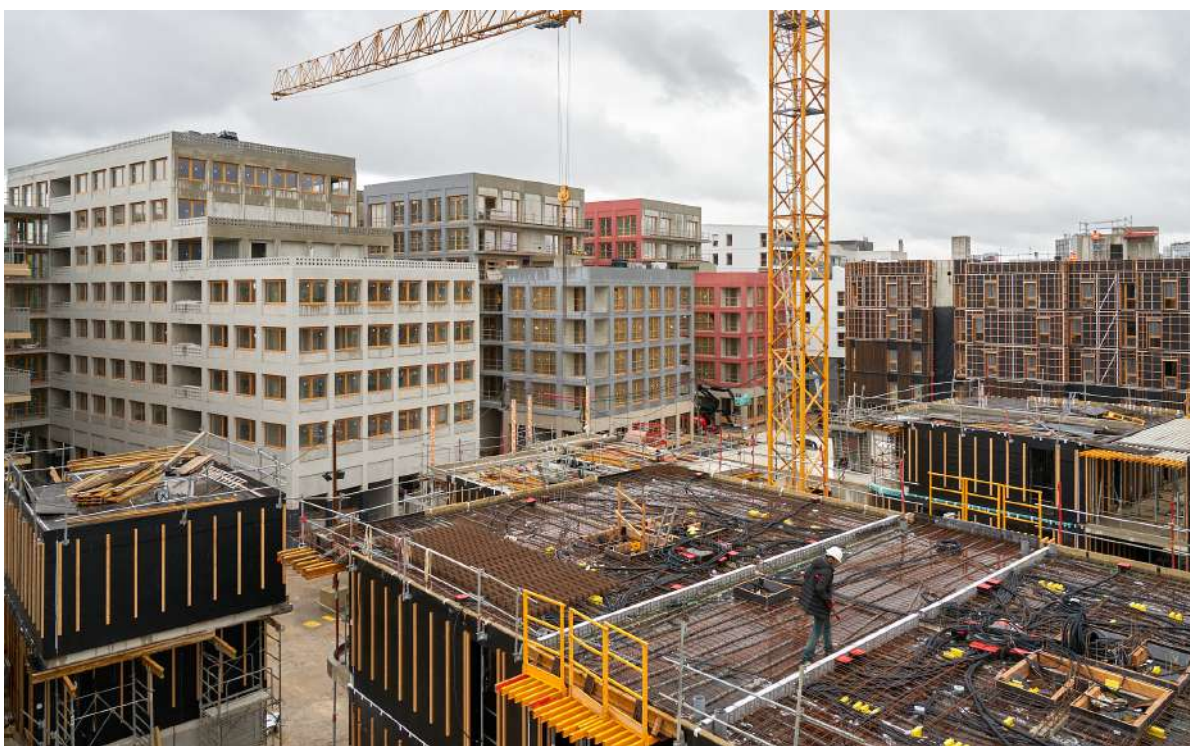
Avec le soutien du

CODIFAB
Développement des Industries Françaises
de l'Aménagement et du Bois



ÉCOQUARTIER FLUVIAL DU VILLAGE DES ATHLÈTES Île-Saint-Denis (93)

- **Aménagement** : Plaine Commune Développement
- **Supervision Jeux de Paris** : Solideo
- **MOA** : Pichet-Legendre
- **Entreprise bois pour les lots PB6 à PB10** : Gipen-Roux
- **Architectes des lots visités** :
 - PPX Petitdidier Prioux, architecte coordonnateur de l'îlot PB et architecte des lots PB9 et PB8
 - NZI Architectes, architecte du lot PB10
 - EGA - Erik Giudice Architectes de la résidence étudiante et du PE5
- **Surface de plancher** : 47 600 m²
- **Nombre de lits pour les athlètes en phase Jeux de Paris** : 2700 lits
- **Programmation pour l'héritage** : 331 logements, 2 immeubles de bureaux, 1 pôle de loisirs nautiques, 1 Cité des Arts et de la Culture, 1 hôtel de 140 chambres, 1 résidence étudiante de 142 chambres, des commerces et activités en pied d'immeubles.



L'écoquartier entier fait la part belle à la construction bois, avec une ambition de 45 % de matériaux de construction en bois (6 000 m³ de bois structurel et 10 000 m² de façades MOB) et 16 bâtiments sur 22 réalisés en structure bois et/ou murs à ossature bois.

Structure et murs ossatures bois, CLT, concept bois-béton, module 3D préfabriqués bois, façades en ossature bois porteuses et non porteuses... le bois est utilisé dans de nombreux procédés constructifs traditionnels ou innovants.

Comme pour tous les ouvrages des Jeux, **le bois est à 100% certifié gestion durable et à 30% minimum origine France.**



La visite s'est faite en 2 temps : visite de l'usine Gipen à Pithiviers le 21 février 2023, où sont préfabriqués les éléments des lots PB6 à PB10, et visite du chantier de l'écoquartier le 9 mai 2023.

USINE GIPEN - 21 FÉVRIER 2023 à Pithiviers (45)

Les éléments en structure bois des lots PB sont préfabriqués dans l'usine GIPEN près de Pithiviers pour être acheminés par la route jusqu'au site où ils sont assemblés par les équipes de ROUX.

La capacité de production de l'usine est de 250m² façade/Jour.



La visite a été menée par Stéphane Trau, responsable production (en veste jaune).
Stockage de planches et ossatures bois pour façades du PBg.

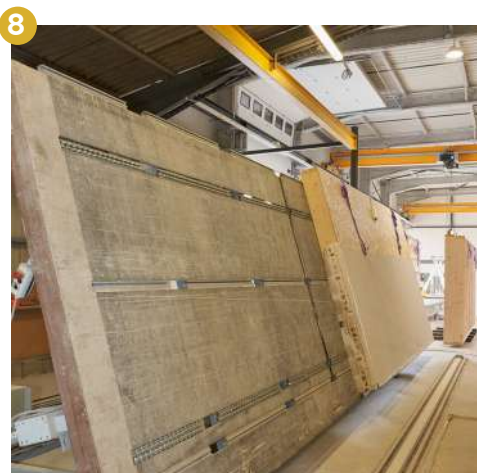
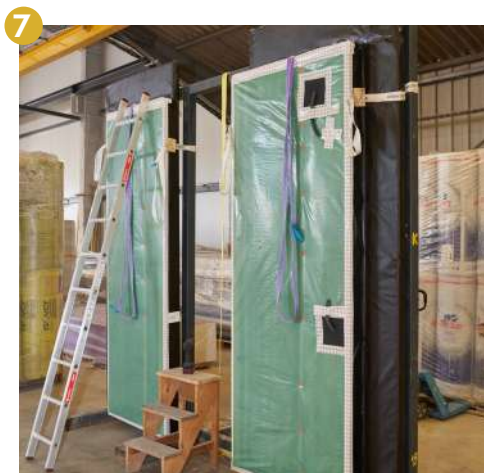
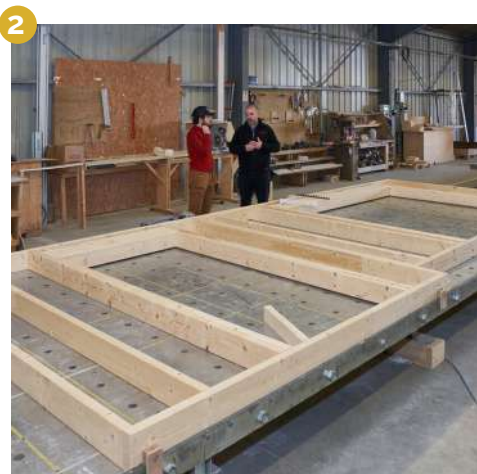
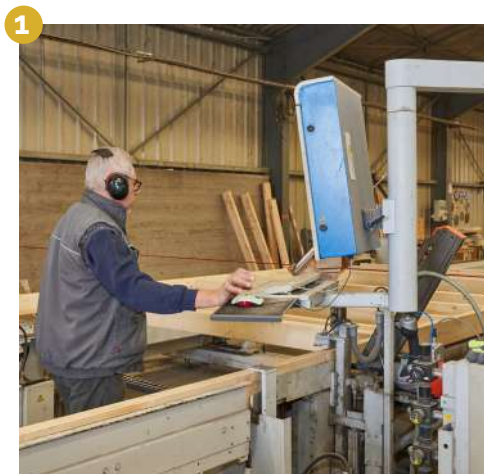


Guillaume Tondou, pilote opérations JO, présente le prototype de mur à ossature bois du lot PB10 avec plancher béton coulé en place, sous avis chantier



Vue d'ensemble atelier façades

Bardage bois bâtiment PB6



Montage façades ossature bois des bâtiments PB8 et PBg : découpe, pose du contreventement, mise en place de l'isolant, pose des pare pluie et pare vapeur

Visite

ÉCOQUARTIER FLUVIAL DU VILLAGE DES ATHLÈTES Île-Saint-Denis (93)



VISITE DU CHANTIER DE L'ÉCOQUARTIER - 9 MAI 2023

La visite du 9 mai s'est effectuée en présence de Solideo, superviseur des ouvrages des Jeux, Plaine Commune développement, Aménageur, Pichet-Legendre MOA, Gipen-Roux constructeur bois et Petitdidier-Prioux architecte coordonnateur des lots PB.



La visite a été assurée par Thomas Charmasson, président des entreprises GIPEN et ROUX, au centre.



Les bâtiments PA de l'écoquartier, à structure béton, reçoivent a minima des menuiseries bois et pour certains des façades à ossature bois, comme l'hôtel ci-contre.

Les bâtiments PB sont pour leur part à structure bois ou bois-béton.



Les bâtiments PB sont pour leur part à structure bois ou bois-béton.

Bâtiment PB10 à droite et PB9 à gauche

L'implantation des bâtiments les uns par rapport aux autres ménage des vues et des ouvertures vers la Seine.

RÉSIDENCE ÉTUDIANTE PE2

Cet immeuble de 142 logements sociaux pour étudiants a été construit avec des modules 3D en bois acheminés par voie fluviale

Imaginé par EGA - Erik Giudice Architectes, les modules ont été conçus spécifiquement pour le projet du groupement Pichet-Legendre. Chaque module comprend une salle de bain, une kitchenette (non utilisable lors de la phase des Jeux) et un espace séjour-nuit.



LOT PB9 : 1 IMMEUBLE R+4 À STRUCTURES BOIS

Signé par l'agence d'architecture PPX, l'immeuble en R+4 accueillera 25 logements sur une surface habitable de 1 785 m².



- 1 100 m² de façade à ossature bois préfabriquée, support d'une vêtue métallique (bac acier)
- 1 350 m² de plancher Kerto Ripa
- 490 m² de plancher bois-béton avec système de connecteurs SBB en dalle toiture (poutre bois associée à une dalle de compression en béton armé de faible épaisseur connectée aux solives en bois au moyen de connecteurs métalliques).
- MOB 160 mm / Cloison CLT



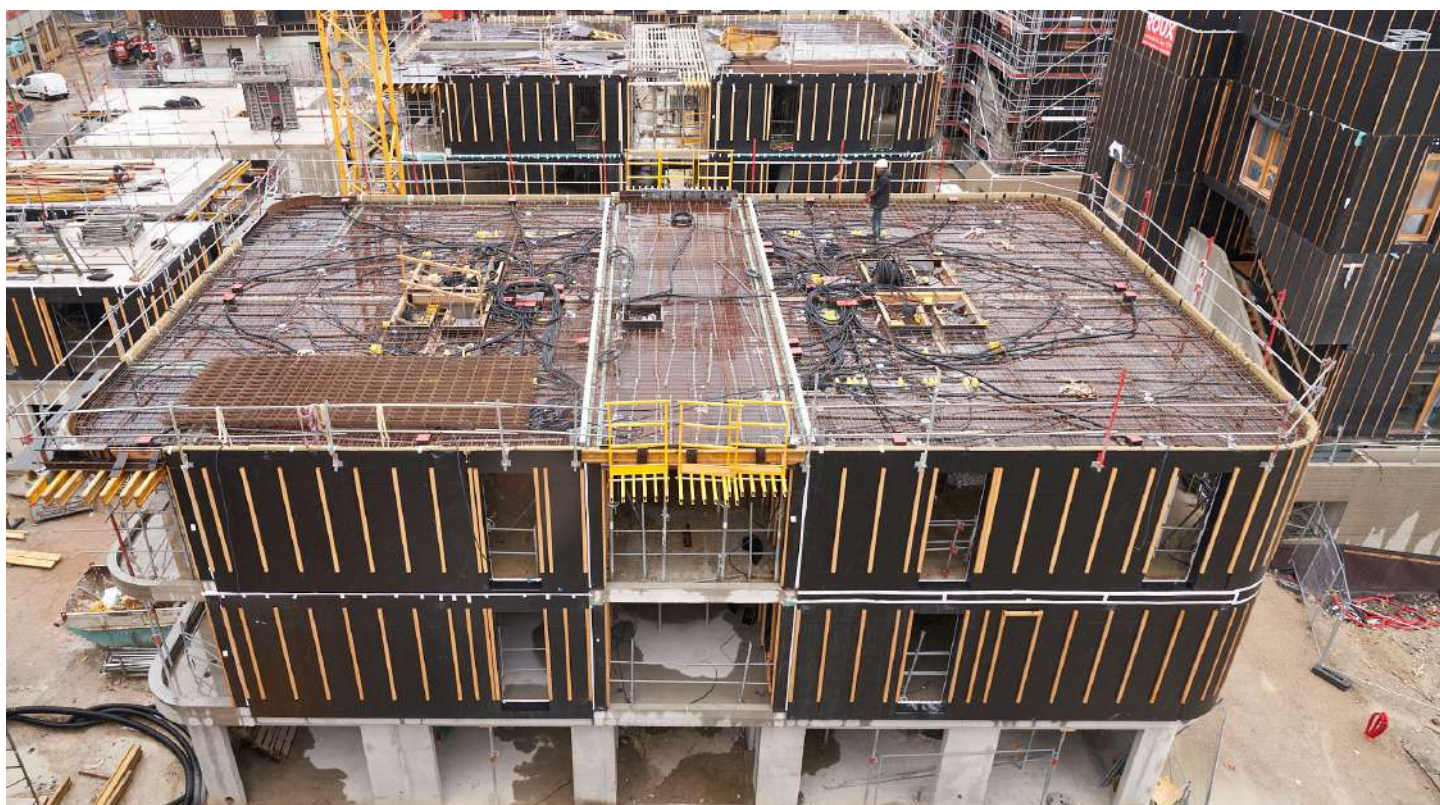
Les bâtiments PB8, PB9 et PB10

LOT PB10 : 6 IMMEUBLES À STRUCTURES BOIS-BÉTON

Conçus par NZI Architectes, les 6 immeubles en 9 plots de R+1 à R+3 accueilleront 37 logements en phase héritage et 199 athlètes pendant les Jeux, sur une surface habitable de 2 486 m².



Cette construction mixte bois-béton s'appuie sur une innovation technique. En partenariat avec Abak Ingénierie, Gipen et Roux ont développé un système de connecteur bois-béton, une solution de mixité bois-béton innovante permettant un montage dans le cycle du bâtiment, apportant un gain de temps, une facilité de mise en oeuvre sur chantier et une optimisation des structures



LOT PB8 : 3 IMMEUBLES R+2 À STRUCTURES BOIS

Signés par l'agence d'architecture PPX,
les trois blocs d'immeubles en R+2 à structures bois accueilleront
11 logements sur une surface habitable de 1 144 m².



- 1 520 m² de façade à ossature bois préfabriqué, support d'une vêtue en tuile terre cuite et d'un bardage bois
- 750 m² de plancher caisson Kerto Ripa
- 500 m² de toiture ossature bois (Solive + CLT)
- Structure balcon et palier CLT
- Toiture terrasse en bois
- MOB 240 mm

